

การสำรวจความคิดเห็นของประชาชนที่มีต่อโครงการตามมาตรการป้องกันและแก้ไขผลกระทบสิ่งแวดล้อม และมาตรการติดตามตรวจสอบผลกระทบสิ่งแวดล้อม

3.1 บทนำ

การสำรวจความคิดเห็นของประชาชนต่อผลกระทบที่เกิดขึ้นในระยะก่อสร้างของโครงการตามที่กำหนดไว้ในมาตรการป้องกันและแก้ไขผลกระทบสิ่งแวดล้อม และมาตรการติดตามตรวจสอบผลกระทบสิ่งแวดล้อมของโครงการก่อสร้างอาคารที่พักข้าราชการ บก.ทท. พื้นที่ ศรภ. (พื้นที่สะพานใหม่) ของกองบัญชาการกองทัพไทย โดยสำนักยุทธโยธาทหาร ได้มอบหมายให้บริษัท มิตรสิ่งแวดล้อมไทย จำกัด เป็นที่ปรึกษาด้านสิ่งแวดล้อม ในการดำเนินการติดตามตรวจสอบและจัดทำรายงานการปฏิบัติตามมาตรการป้องกันและแก้ไขผลกระทบสิ่งแวดล้อม และมาตรการติดตามตรวจสอบผลกระทบสิ่งแวดล้อม ตามที่ระบุเป็นมาตรการแนบท้ายการพิจารณาเห็นชอบ ให้ดำเนินการสำรวจสภาพเศรษฐกิจ สังคม ความคิดเห็นต่อผลกระทบที่เกิดขึ้นในระยะก่อสร้างของโครงการ และติดตามตรวจสอบมาตรการป้องกันและแก้ไขผลกระทบสิ่งแวดล้อมของประชาชนในพื้นที่ติดโครงการ พื้นที่ในระยะ 100 เมตร จากขอบเขตพื้นที่โครงการ พื้นที่อ่อนไหว และพื้นที่ตามแนวเส้นทางขนส่งวัสดุและอุปกรณ์ก่อสร้าง ซึ่งคาดว่าจะได้รับผลกระทบด้านสิ่งแวดล้อม ปีละ 1 ครั้ง สำหรับการดำเนินการจัดทำรายงานดังกล่าวได้ดำเนินการลงพื้นที่สำรวจความคิดเห็น โดยการใช้แบบสอบถามความคิดเห็น เมื่อวันที่ 10-11 และ 14 พฤศจิกายน 2568

3.2 วัตถุประสงค์

1. เพื่อสำรวจข้อมูลสภาพเศรษฐกิจ สังคม ที่เกิดขึ้นในระยะก่อสร้างของโครงการ
2. เพื่อรับทราบความคิดเห็นของประชาชนที่มีต่อผลกระทบด้านสิ่งแวดล้อมในระยะก่อสร้างของโครงการ
3. เพื่อติดตามตรวจสอบผลกระทบด้านสิ่งแวดล้อมจากการดำเนินโครงการ ในระยะที่ผ่านมาจนถึงปัจจุบัน

3.3 พื้นที่ศึกษา

การสำรวจข้อมูลสภาพเศรษฐกิจ สังคม และความคิดเห็นต่อผลกระทบที่เกิดขึ้นในระยะก่อสร้างของโครงการ โดยบริษัทที่ปรึกษาได้ทำการศึกษาในขอบเขตพื้นที่ศึกษาของโครงการ และตามแนวเส้นทางขนส่งของโครงการ ประกอบด้วย พื้นที่ติดโครงการ พื้นที่ในระยะ 100 เมตร จากขอบเขตพื้นที่โครงการ พื้นที่อ่อนไหว และพื้นที่ตามแนวเส้นทางขนส่งวัสดุและอุปกรณ์ก่อสร้าง แสดงดังรูปที่ 3.3-1

3.4 วิธีการและเครื่องมือ

เป็นการดำเนินงานโดยใช้วิธีการสำรวจตัวอย่างแบบการเก็บข้อมูลทุกหน่วยการวิเคราะห์ (Unit Of Analysis) และใช้เครื่องมือแบบสอบถามความคิดเห็นเป็นเครื่องมือในการรวบรวมข้อมูลประกอบการสำรวจผลกระทบจากพื้นที่ศึกษาที่อยู่ติดพื้นที่โครงการ พื้นที่ในระยะ 100 เมตร จากขอบเขตพื้นที่โครงการ พื้นที่อ่อนไหว และพื้นที่ตามแนวเส้นทางขนส่งวัสดุและอุปกรณ์ก่อสร้าง โดยมีเนื้อหาประกอบด้วย ข้อมูลรายละเอียดโครงการเบื้องต้น ข้อมูลทั่วไปของผู้แสดงความคิดเห็น ผลกระทบที่เกิดขึ้นในระยะก่อสร้างของโครงการ การติดตามตรวจสอบการปฏิบัติตามมาตรการป้องกันและแก้ไขผลกระทบสิ่งแวดล้อม และข้อเสนอแนะเพิ่มเติมต่อโครงการ ตลอดจนช่องทางรับเรื่องร้องเรียนต่างๆ



รูปที่ 3.3-1 พื้นที่สำรวจความคิดเห็นของโครงการ

3.5 ผลการสำรวจความคิดเห็นจากการสัมภาษณ์รายบุคคล โดยใช้แบบสอบถาม

จากการสำรวจข้อมูลสภาพเศรษฐกิจ สังคม และความคิดเห็นต่อผลกระทบที่เกิดขึ้นในระยะก่อสร้างของโครงการ โดยใช้วิธีการสำรวจตัวอย่างแบบการเก็บข้อมูลทุกหน่วยการวิเคราะห์ (Unit Of Analysis) เมื่อวันที่ 10-11 และ 14 พฤศจิกายน 2568 ได้รับความร่วมมือในการแสดงความคิดเห็น จำนวน 153 ตัวอย่าง (ดังรูปที่ 3.5-1 ถึง รูปที่ 3.5-5) ประกอบด้วย พื้นที่ติดโครงการ ได้รับความร่วมมือในการแสดงความคิดเห็น จำนวน 14 ตัวอย่าง พื้นที่ในระยะ 100 เมตร จากขอบเขตพื้นที่โครงการ ได้รับความร่วมมือในการแสดงความคิดเห็น จำนวน 98 ตัวอย่าง และพื้นที่ตามแนวเส้นทางขนส่งวัสดุและอุปกรณ์ก่อสร้าง ได้รับความร่วมมือในการแสดงความคิดเห็น จำนวน 40 ตัวอย่าง และรับทราบแต่ไม่ประสงค์แสดงความคิดเห็น จำนวน 1 แห่ง คือ โรงเรียนนิเวศน์วรินทร์ รายละเอียดแสดงดังนี้ (แสดงดังภาคผนวก จ.)

3.5.1 กลุ่มพื้นที่ติดโครงการ

ส่วนที่ 1 ข้อมูลทั่วไปของผู้ให้สัมภาษณ์

ผู้ตอบแบบสอบถามความคิดเห็น เป็นเพศหญิงมากที่สุด (ร้อยละ 71.4) และเพศชาย (ร้อยละ 28.6) โดยเป็นหัวหน้าครอบครัวมากที่สุด (ร้อยละ 50.0) รองลงมาเป็นผู้จัดการ/ผู้ดูแลกิจการ (ร้อยละ 28.6) และเป็นคู่สมรสหัวหน้าครอบครัว (ร้อยละ 14.3)

อายุของผู้ตอบแบบสอบถามความคิดเห็น ระบุว่า มีอายุอยู่ในช่วง 41 - 50 ปี และมีอายุมากกว่า 60 ปี มากที่สุด (ร้อยละ 35.7 เท่ากัน) รองลงมา มีอายุอยู่ในช่วง 51 - 60 ปี (ร้อยละ 21.4) และมีอายุอยู่ในช่วง 20 - 30 ปี (ร้อยละ 7.1)

การนับถือศาสนา พบว่า ผู้ตอบแบบสอบถามความคิดเห็นทั้งหมดนับถือศาสนาพุทธ

ระดับการศึกษา ผู้ตอบแบบสอบถามความคิดเห็นจบการศึกษาระดับปริญญาตรี และระดับมัธยมศึกษาตอนต้น (ม.3) มากที่สุด (ร้อยละ 28.6 เท่ากัน) รองลงมาจบการศึกษาระดับ ประถมศึกษา (ป.6) (ร้อยละ 21.4) และจบการศึกษาระดับมัธยมศึกษาตอนปลาย (ม.6) ระดับประกาศนียบัตรวิชาชีพชั้นสูง และระดับสูงกว่าระดับปริญญาตรี (ร้อยละ 7.1 เท่ากัน)

อาชีพหลักของครอบครัว ผู้ตอบแบบสอบถามความคิดเห็นประกอบอาชีพพนักงานบริษัทมากที่สุด (ร้อยละ 35.7) รองลงมาประกอบอาชีพค้าขาย (ร้อยละ 21.4) และประกอบอาชีพธุรกิจส่วนตัว และข้าราชการบำนาญ (ร้อยละ 14.3 เท่ากัน)

จากการสอบถามจำนวนสมาชิกของครอบครัวผู้ตอบแบบสอบถาม พบว่า มีสมาชิกทั้งหมดจำนวน 135 คน เป็นเพศชาย จำนวน 75 คน (ร้อยละ 56.3) และเพศหญิง จำนวน 59 คน (ร้อยละ 43.7) ของสมาชิกทั้งหมด (รายละเอียดแสดงดังตารางที่ 1 ในภาคผนวก จ.1)



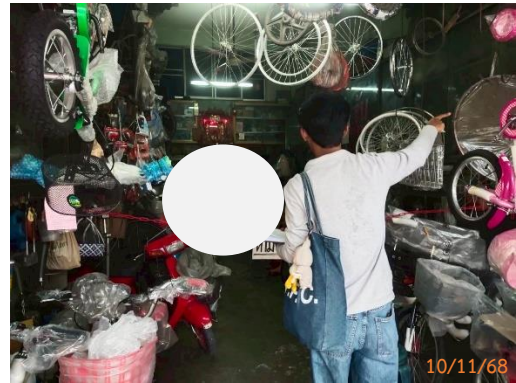
รูปที่ 3.5-1 ตำแหน่งสำรวจความคิดเห็นของพื้นที่ติดโครงการ และพื้นที่ที่อยู่ในระยะ 100 เมตรจากขอบเขตพื้นที่โครงการ



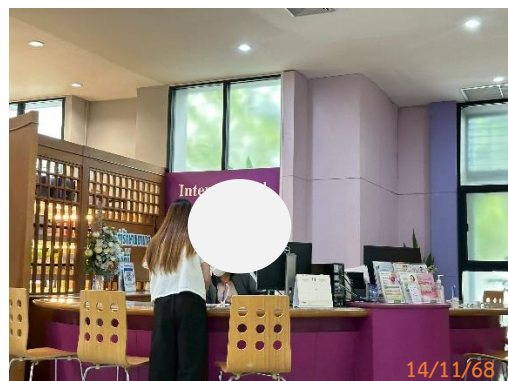
รูปที่ 3.5-2 ตำแหน่งสำรวจความคิดเห็นของพื้นที่อ่อนไหว และพื้นที่ตามแนวเส้นทางขนส่งมวลชน และอุปกรณ์ก่อสร้าง



รูปที่ 3.5-3 กิจกรรมขณะดำเนินการสำรวจความคิดเห็นของพื้นที่ติดโครงการ
และพื้นที่ในระยะ 100 เมตร จากขอบเขตพื้นที่โครงการ เมื่อวันที่ 10-11 และ 14 พฤศจิกายน 2568



รูปที่ 3.5-4 กิจกรรมขณะดำเนินการสำรวจความคิดเห็นของพื้นที่ตามแนวเส้นทางขนส่งวัสดุ
และอุปกรณ์ก่อสร้าง เมื่อวันที่ 10-11 พฤศจิกายน 2568



โรงพยาบาลซีจีเอช



โรงเรียนนิเวศน์วารินทร์

รูปที่ 3.5-5 กิจกรรมขณะดำเนินการสำรวจความคิดเห็นของพื้นที่อ่อนไหว เมื่อวันที่ 14 พฤศจิกายน 2568

ส่วนที่ 2 ผลกระทบที่เกิดขึ้นในระยะก่อสร้างของโครงการ

ผลกระทบด้านสิ่งแวดล้อม จากการสำรวจความคิดเห็นต่อผลกระทบด้านสิ่งแวดล้อมที่เกิดขึ้นในระยะก่อสร้างของโครงการ พบว่า ผู้ตอบแบบสอบถาม ทั้งหมดระบุว่าได้รับผลกระทบ คือ ปัญหาฝุ่นละอองจากการก่อสร้างและการขนส่งวัสดุอุปกรณ์ก่อสร้าง และปัญหาเสียงดังรบกวนจากการก่อสร้างและการขนส่งวัสดุอุปกรณ์ก่อสร้าง รองลงมา คือ ปัญหาความสั่นสะเทือนจากการตอกเสาเข็มก่อสร้างฐานราก (ร้อยละ 92.9) และปัญหาการจราจรติดขัดจากรถบรรทุกที่เข้า-ออกโครงการ (ร้อยละ 35.7)

ส่วนผลกระทบอื่นๆ ได้แก่ อาคารบ้านเรือนได้รับความเสียหาย ปัญหากลิ่นเหม็นจากไอเสียเครื่องยนต์ ปัญหากลิ่นเหม็นจากไอน้ำมันเครื่องจักร ปัญหาท่อระบายน้ำอุดตันจากเศษดินในการปรับพื้นที่และเศษวัสดุก่อสร้าง ปัญหากลิ่นเหม็นจากขยะ ปัญหากลิ่นเหม็นจากน้ำเสีย ปัญหาขยะมูลฝอยจากการก่อสร้างและคนงานก่อสร้าง ปัญหาน้ำเสียจากกิจกรรมการก่อสร้าง และคนงานก่อสร้าง และ ผู้ตอบแบบสอบถามระบุว่า ไม่ได้รับผลกระทบ (ร้อยละ 71.4-100.0) แสดงรายละเอียดดังตารางที่ 3.5.1-1

ผลกระทบด้านเศรษฐกิจ สังคม จากการสำรวจความคิดเห็นต่อผลกระทบด้านเศรษฐกิจ สังคมที่เกิดขึ้นในระยะก่อสร้างของโครงการ พบว่า ผู้ตอบแบบสอบถาม ระบุว่า ได้รับผลกระทบทั้งด้านบวกและด้านลบ คือ ประชาชนมีรายได้เพิ่มขึ้นจากการค้าขาย/ประกอบธุรกิจของชุมชนดีขึ้นเนื่องจากการก่อสร้างโครงการ และปัญหาเสียงดังจากคนงานพูดคุยกัน (ร้อยละ 28.6 เท่ากัน) รองลงมา คือ ปัญหาความไม่ปลอดภัยในชีวิตและทรัพย์สิน (ร้อยละ 21.4) และประชาชนในชุมชนมีงานทำจากการรับจ้างในโครงการ (ร้อยละ 14.3) แสดงรายละเอียดดังตารางที่ 3.5.1-2

ผลกระทบด้านสุขภาพ จากการสำรวจความคิดเห็นต่อผลกระทบด้านสุขภาพ ที่เกิดขึ้นในระยะก่อสร้างของโครงการ พบว่า ผู้ตอบแบบสอบถาม ระบุว่า ได้รับผลกระทบ คือ การเกิดโรคระบบทางเดินหายใจจากฝุ่นละอองไอเสียจากเครื่องจักร และเครื่องยนต์ (ร้อยละ 42.9) รองลงมา คือ การสร้างความเครียดและความรำคาญจากการก่อสร้าง (ร้อยละ 35.7) และส่งผลต่อระบบการได้ยินจากเสียงรบกวนในการก่อสร้าง (ร้อยละ 28.6) แสดงรายละเอียดดังตารางที่ 3.5.1-3

ส่วนที่ 4 การติดตามตรวจสอบการปฏิบัติตามมาตรการป้องกันและแก้ไขผลกระทบสิ่งแวดล้อม

จากการสำรวจความคิดเห็นพื้นที่ติดโครงการต่อการปฏิบัติตามมาตรการป้องกันและแก้ไขผลกระทบสิ่งแวดล้อม ซึ่งสอบถามครอบคลุมในแต่ละด้าน ได้แก่ ด้านคุณภาพอากาศ ด้านระดับเสียง ด้านความสั่นสะเทือน ด้านการบำบัดน้ำเสียและการระบายน้ำ ด้านการจัดการขยะมูลฝอย ด้านการป้องกันอัคคีภัย ด้านการคมนาคมขนส่ง ด้านอาชีวอนามัยและความปลอดภัย และด้านสภาพเศรษฐกิจ สังคม โดยผู้ตอบแบบสอบถามทั้งหมดระบุว่า ทางโครงการได้ปฏิบัติตามมาตรการป้องกันและแก้ไขผลกระทบสิ่งแวดล้อมอย่างเคร่งครัด และมีข้อเสนอแนะเพิ่มเติมซึ่งบริษัทฯ ได้แสดงไว้ในหัวข้อ 3.6 (รายละเอียดตารางผลการสำรวจความคิดเห็น แสดงดังภาคผนวก จ.2)

ตารางที่ 3.5.1-1 ผลการสำรวจผลกระทบด้านสิ่งแวดล้อมที่เกิดขึ้นในระยะก่อสร้างของโครงการของกลุ่มพื้นที่ติดโครงการ

ผลกระทบด้านสิ่งแวดล้อม	จำนวนผู้ตอบแบบแสดงความคิดเห็น n = 14 ตัวอย่าง				จำแนกระดับผลกระทบ					
	จำนวน (n) (ไม่มีผลกระทบ)	ร้อยละ	จำนวน (n) (มีผลกระทบ)	ร้อยละ	น้อย (n)	ร้อยละ	ปานกลาง (n)	ร้อยละ	มาก (n)	ร้อยละ
1. ฝุ่นละอองจากการก่อสร้างและการขนส่งวัสดุอุปกรณ์ก่อสร้าง	0	0.0	14	100.0	0	0.0	5	35.7	9	64.3
2. เสียงดังรบกวนจากการก่อสร้างและการขนส่งวัสดุอุปกรณ์ก่อสร้าง	0	0.0	14	100.0	1	7.1	4	28.6	9	64.3
3. ความสั่นสะเทือนจากการตอกเสาเข็มก่อสร้างฐานราก	1	7.1	13	92.9	1	7.7	3	23.1	9	69.2
4. การจราจรติดขัดจากรถบรรทุกที่เข้า-ออกโครงการ	9	64.3	5	35.7	0	0.0	2	40.0	3	60.0
5. อาคารบ้านเรือนได้รับความเสียหาย	10	71.4	4	28.6	0	0.0	0	0.0	4	100.0
6. กลิ่นเหม็นจากไอเสียเครื่องยนต์	11	78.6	3	21.4	1	33.3	2	66.7	0	0.0
7. กลิ่นเหม็นจากไอน้ำมันเครื่องจักร	11	78.6	3	21.4	1	33.3	2	66.7	0	0.0
8. ท่อระบายน้ำอุดตันจากเศษดินในการปรับพื้นที่และเศษวัสดุก่อสร้าง	13	92.9	1	7.1	0	0.0	1	100.0	0	0.0
9. กลิ่นเหม็นจากขยะ	14	100.0	0	0.0	0	0.0	0	0.0	0	0.0
10. กลิ่นเหม็นจากน้ำเสีย	14	100.0	0	0.0	0	0.0	0	0.0	0	0.0
11. ขยะมูลฝอยจากการก่อสร้าง และคนงานก่อสร้าง	14	100.0	0	0.0	0	0.0	0	0.0	0	0.0
12. น้ำเสียจากกิจกรรมการก่อสร้าง และคนงานก่อสร้าง	14	100.0	0	0.0	0	0.0	0	0.0	0	0.0

ตารางที่ 3.5.1-2 ผลการสำรวจผลกระทบด้านเศรษฐกิจ สังคม ที่เกิดขึ้นในระยะก่อสร้างของโครงการของกลุ่มพื้นที่ติดโครงการ

ผลกระทบด้านเศรษฐกิจ สังคม	จำนวนผู้ตอบแบบแสดงความคิดเห็น n = 14 ตัวอย่าง				จำแนกระดับผลกระทบ					
	จำนวน (n) (ไม่มีผลกระทบ)	ร้อยละ	จำนวน (n) (มีผลกระทบ)	ร้อยละ	น้อย (n)	ร้อยละ	ปานกลาง (n)	ร้อยละ	มาก (n)	ร้อยละ
1. ประชาชนมีรายได้เพิ่มขึ้นจากการค้าขาย/ประกอบกิจการ	10	71.4	4	28.6	2	50.0	2	50.0	0	0.0
2. เศรษฐกิจของชุมชนดีขึ้นเนื่องจากการก่อสร้างโครงการ	10	71.4	4	28.6	2	50.0	2	50.0	0	0.0
3. เสียงตั้งจากคนงานพูดคุยกัน	10	71.4	4	28.6	2	50.0	1	25.0	1	25.0
4. ปัญหาความไม่ปลอดภัยในชีวิตและทรัพย์สิน	11	78.6	3	21.4	0	0.0	1	33.3	2	66.7
5. ประชาชนในชุมชนมีงานทำจากการรับจ้างในโครงการ	12	85.7	2	14.3	2	100.0	0	0.0	0	0.0
6. ปัญหาโจรลักขโมยเพิ่มมากขึ้น	14	100.0	0	0.0	0	0.0	0	0.0	0	0.0
7. ปัญหาทะเลาะวิวาทระหว่างคนงานก่อสร้างและคนในชุมชน	14	100.0	0	0.0	0	0.0	0	0.0	0	0.0

ตารางที่ 3.5.1-3 ผลการสำรวจผลกระทบด้านสุขภาพที่เกิดขึ้นในระยะก่อสร้างของโครงการของกลุ่มพื้นที่ติดโครงการ

ผลกระทบด้านสุขภาพ	จำนวนผู้ตอบแบบแสดงความคิดเห็น n = 14 ตัวอย่าง				จำแนกระดับผลกระทบ					
	จำนวน (n) (ไม่มีผลกระทบ)	ร้อยละ	จำนวน (n) (มีผลกระทบ)	ร้อยละ	น้อย (n)	ร้อยละ	ปานกลาง (n)	ร้อยละ	มาก (n)	ร้อยละ
1. โรคระบบทางเดินหายใจจากฝุ่นละอองไอเสียจากเครื่องจักร และเครื่องยนต์	8	57.1	6	42.9	1	16.7	4	66.7	1	16.7
2. ความเครียดและความรำคาญ จากการก่อสร้าง	9	64.3	5	35.7	3	60.0	1	20.0	1	20.0
3. ส่งผลต่อระบบการได้ยินจากเสียงรบกวนในการก่อสร้าง	10	71.4	4	28.6	1	25.0	1	25.0	2	50.0
4. ได้รับอุบัติเหตุจากโครงการ	14	100.0	0	0.0	0	0.0	0	0.0	0	0.0
5. เพิ่มภาระให้กับสถานบริการทางการแพทย์ในบริเวณรอบพื้นที่โครงการ	14	100.0	0	0.0	0	0.0	0	0.0	0	0.0

3.5.2 พื้นที่ในระยะ 100 เมตร จากขอบเขตพื้นที่โครงการ

ส่วนที่ 1 ข้อมูลทั่วไปของผู้ให้สัมภาษณ์

ผู้ตอบแบบสอบถามความคิดเห็นเป็นเพศหญิงมากที่สุด (ร้อยละ 68.4) และเพศชาย (ร้อยละ 32.0) โดยเป็นผู้จัดการ/ผู้ดูแลกิจการมากที่สุด (ร้อยละ 30.9) รองลงมาเป็นหัวหน้าครอบครัว (ร้อยละ 29.9) และคู่สมรสหัวหน้าครอบครัว (ร้อยละ 22.4)

อายุของผู้ตอบแบบสอบถามความคิดเห็น ระบุว่า มีอายุอยู่ในช่วง 51 – 60 ปี มากที่สุด (ร้อยละ 30.6) รองลงมา คือ มีอายุมากกว่า 60 ปี (ร้อยละ 23.7) และมีอายุอยู่ในช่วง 31 - 40 ปี (ร้อยละ 17.5)

การนับถือศาสนา พบว่า ผู้ตอบแบบสอบถามความคิดเห็นเกือบทั้งหมดนับถือศาสนาพุทธ (ร้อยละ 99.0) และนับถือศาสนาคริสต์ (ร้อยละ 1.0)

ระดับการศึกษา ผู้ตอบแบบสอบถามความคิดเห็นจบการศึกษาระดับปริญญาตรีมากที่สุด (ร้อยละ 39.8) รองลงมาจบการศึกษาระดับมัธยมศึกษาตอนปลาย (ม.6) (ร้อยละ 18.6) และจบการศึกษาระดับมัธยมศึกษาตอนต้น (ม.3) และจบการศึกษาระดับประกาศนียบัตรวิชาชีพชั้นสูง (ร้อยละ 12.4 เท่ากัน)

อาชีพหลักของครอบครัว ผู้ตอบแบบสอบถามความคิดเห็นประกอบอาชีพพนักงานบริษัท มากที่สุด (ร้อยละ 36.1) รองลงมา คือ ประกอบอาชีพธุรกิจส่วนตัว (ร้อยละ 28.6) และประกอบอาชีพค้าขาย และประกอบอาชีพรับจ้างทั่วไป (ร้อยละ 10.3 เท่ากัน)

จากการสอบถามจำนวนสมาชิกของครอบครัวผู้ตอบแบบสอบถาม พบว่า มีจำนวนสมาชิกรวมทั้งหมด 661 คน เป็นเพศหญิง จำนวน 373 คน (ร้อยละ 56.4) และเพศชาย จำนวน 288 คน (ร้อยละ 43.6) ของสมาชิกทั้งหมด และมีจำนวนสมาชิกเฉลี่ยต่อหลังคาเรือน 6-7 คน (รายละเอียดแสดงดังตารางที่ 1 ในภาคผนวก จ.1)

ส่วนที่ 2 ผลกระทบที่เกิดขึ้นในระยะก่อสร้างของโครงการ

ผลกระทบด้านสิ่งแวดล้อม จากการสำรวจความคิดเห็นต่อผลกระทบด้านสิ่งแวดล้อมที่เกิดขึ้นในระยะก่อสร้างของโครงการ พบว่า ผู้ตอบแบบสอบถาม ระบุว่า ได้รับผลกระทบ คือ ปัญหาฝุ่นละอองจากการก่อสร้างและการขนส่งวัสดุอุปกรณ์ก่อสร้าง (ร้อยละ 39.8) รองลงมา คือ ปัญหาเสียงดังรบกวนจากการก่อสร้าง และการขนส่งวัสดุอุปกรณ์ก่อสร้าง (ร้อยละ 37.8) และปัญหาการจราจรติดขัดจากรถบรรทุกที่เข้า-ออกโครงการ (ร้อยละ 32.7)

ส่วนผลกระทบอื่นๆ ได้แก่ ปัญหาความสั่นสะเทือนจากการตอกเสาเข็มก่อสร้างฐานราก ปัญหาอาคารบ้านเรือนได้รับความเสียหาย ปัญหากลิ่นเหม็นจากไอเสียเครื่องยนต์ ปัญหากลิ่นเหม็นจากไอน้ำมันเครื่องจักร ปัญหาท่อระบายน้ำอุดตันจากเศษดินในการปรับพื้นที่และเศษวัสดุก่อสร้าง ปัญหาน้ำเสียจากกิจกรรมการก่อสร้าง และคนงานก่อสร้าง ปัญหากลิ่นเหม็นจากขยะ ปัญหากลิ่นเหม็นจากน้ำเสีย และปัญหาขยะมูลฝอยจากการก่อสร้างและคนงานก่อสร้าง ผู้ตอบแบบสอบถาม ระบุว่า ไม่ได้รับผลกระทบ (ร้อยละ 71.4-100.0) แสดงรายละเอียดดังตารางที่ 3.5.2-1

ผลกระทบด้านเศรษฐกิจ สังคม จากการสำรวจความคิดเห็นต่อผลกระทบด้านเศรษฐกิจ สังคมที่เกิดขึ้นในระยะก่อสร้างของโครงการ พบว่า ผู้ตอบแบบสอบถาม ระบุว่า ได้รับผลกระทบทั้งด้านบวกและด้านลบมากที่สุด คือ ประชาชนมีรายได้เพิ่มขึ้นจากการค้าขาย/ประกอบการ (ร้อยละ 20.4) รองลงมา คือ เศรษฐกิจของชุมชนดีขึ้นเนื่องจากการก่อสร้างโครงการ (ร้อยละ 19.4) และประชาชนในชุมชนมีงานทำจากการรับจ้างในโครงการ (ร้อยละ 6.1) แสดงรายละเอียดดังตารางที่ 3.5.2-2

ตารางที่ 3.5.2-1 ผลการสำรวจผลกระทบด้านสิ่งแวดล้อมที่เกิดขึ้นในระยะก่อสร้างของโครงการของกลุ่มพื้นที่ในระยะ 100 เมตร จากขอบเขตพื้นที่โครงการ

ผลกระทบด้านสิ่งแวดล้อม	จำนวนผู้ตอบแบบแสดงความคิดเห็น n = 98 ตัวอย่าง				จำแนกระดับผลกระทบ					
	จำนวน (n) (ไม่มีผลกระทบ)	ร้อยละ	จำนวน (n) (มีผลกระทบ)	ร้อยละ	น้อย (n)	ร้อยละ	ปานกลาง (n)	ร้อยละ	มาก (n)	ร้อยละ
1. ฝุ่นละอองจากการก่อสร้างและการขนส่งวัสดุอุปกรณ์ก่อสร้าง	59	60.2	39	39.8	1	2.6	14	35.9	24	61.5
2. เสียงดังรบกวนจากการก่อสร้างและการขนส่งวัสดุอุปกรณ์ก่อสร้าง	61	62.2	37	37.8	6	16.2	13	35.1	18	48.6
3. การจราจรติดขัดจากรถบรรทุกที่เข้า-ออกโครงการ	66	67.3	32	32.7	1	3.1	19	59.4	11	34.4
4. ความสั่นสะเทือนจากการตอกเสาเข็มก่อสร้างฐานราก	70	71.4	28	28.6	8	28.6	12	42.9	9	32.1
5. อาคารบ้านเรือนได้รับความเสียหาย	91	92.9	7	7.1	0	0.0	3	42.9	4	57.1
6. กลิ่นเหม็นจากไอเสียเครื่องยนต์	95	96.9	3	3.1	1	33.3	2	66.7	0	0.0
7. กลิ่นเหม็นจากไอน้ำมันเครื่องจักร	95	96.9	3	3.1	1	33.3	2	66.7	0	0.0
8. ท่อระบายน้ำอุดตันจากเศษดินในการปรับพื้นที่และเศษวัสดุก่อสร้าง	95	96.9	3	3.1	1	33.3	2	66.7	0	0.0
9. น้ำเสียจากกิจกรรมการก่อสร้าง และคนงานก่อสร้าง	97	99.0	1	1.0	0	0.0	1	100.0	0	0.0
10. กลิ่นเหม็นจากขยะ	97	99.0	1	1.0	1	100.0	0	0.0	0	0.0
11. กลิ่นเหม็นจากน้ำเสีย	98	100.0	0	0.0	0	0.0	0	0.0	0	0.0
12. ขยะมูลฝอยจากการก่อสร้าง และคนงานก่อสร้าง	98	100.0	0	0.0	0	0.0	0	0.0	0	0.0

ตารางที่ 3.5.2-2 ผลการสำรวจผลกระทบด้านเศรษฐกิจ สังคม ที่เกิดขึ้นในระยะก่อสร้างของโครงการของกลุ่มพื้นที่ในระยะ 100 เมตร จากขอบเขตพื้นที่โครงการ

ผลกระทบด้านเศรษฐกิจ สังคม	จำนวนผู้ตอบแบบแสดงความคิดเห็น n = 98 ตัวอย่าง				จำแนกระดับผลกระทบ					
	จำนวน (n) (ไม่มีผลกระทบ)	ร้อยละ	จำนวน (n) (มีผลกระทบ)	ร้อยละ	น้อย (n)	ร้อยละ	ปานกลาง (n)	ร้อยละ	มาก (n)	ร้อยละ
1. ประชาชนมีรายได้เพิ่มขึ้นจากการค้าขาย/ ประกอบการ	78	79.6	20	20.4	11	55.0	8	40.0	0	0.0
2. เศรษฐกิจของชุมชนดีขึ้นเนื่องจากการก่อสร้าง โครงการ	79	80.6	19	19.4	13	68.4	6	31.6	0	0.0
3. ประชาชนในชุมชนมีงานทำจากการรับจ้าง ในโครงการ	92	93.9	6	6.1	6	100.0	0	0.0	0	0.0
4. เสียงดังจากคนงานพูดคุยกัน	95	96.9	3	3.1	2	66.7	1	33.3	0	0.0
5. ปัญหาความไม่ปลอดภัยในชีวิตและทรัพย์สิน	94	95.9	4	4.1	0	0.0	1	25.0	3	75.0
6. ปัญหาโจรลักขโมยเพิ่มมากขึ้น	97	99.0	1	1.0	1	100.0	0	0.0	0	0.0
7. ปัญหาทะเลาะวิวาทระหว่างคนงานก่อสร้าง และคนในชุมชน	98	100.0	0	0.0	0	0.0	0	0.0	0	0.0

ตารางที่ 3.5.2-3 ผลการสำรวจผลกระทบด้านสุขภาพที่เกิดขึ้นในระยะก่อสร้างของโครงการของกลุ่มพื้นที่ในระยะ 100 เมตร จากขอบเขตพื้นที่โครงการ

ผลกระทบด้านสุขภาพ	จำนวนผู้ตอบแบบแสดงความคิดเห็น n = 98 ตัวอย่าง				จำแนกระดับผลกระทบ					
	จำนวน (n) (ไม่มีผลกระทบ)	ร้อยละ	จำนวน (n) (มีผลกระทบ)	ร้อยละ	น้อย (n)	ร้อยละ	ปานกลาง (n)	ร้อยละ	มาก (n)	ร้อยละ
1. ไร้ระบบทางเดินหายใจจากฝุ่นละออง ไอเสียจากเครื่องจักร และเครื่องยนต์	88	89.8	10	10.2	6	60.0	3	30.0	1	10.0
2. ส่งผลต่อระบบการได้ยินจากเสียงรบกวน ในการก่อสร้าง	90	91.8	8	8.2	6	75.0	2	25.0	0	0.0
3. ความเครียดและความรำคาญ จากการก่อสร้าง	92	93.9	6	6.1	6	100.0	0	0.0	0	0.0
4. ได้รับอุบัติเหตุจากโครงการ	98	100.0	0	0.0	0	0.0	0	0.0	0	0.0
5. เพิ่มภาระให้กับสถานบริการทางการแพทย์ ในบริเวณรอบพื้นที่โครงการ	98	100.0	0	0.0	0	0.0	0	0.0	0	0.0

ผลกระทบด้านสุขภาพ จากการสำรวจความคิดเห็นต่อผลกระทบด้านสุขภาพที่เกิดขึ้น
ในระยะก่อสร้างของโครงการ พบว่า ผู้ตอบแบบสอบถาม ระบุว่า ได้รับผลกระทบ คือ การเกิดโรคระบบ
ทางเดินหายใจจากฝุ่นละอองไอเสียจากเครื่องจักร และเครื่องยนต์ (ร้อยละ 10.2) รองลงมา คือ ส่งผลต่อระบบ
การได้ยินจากเสียงรบกวนในการก่อสร้าง (ร้อยละ 8.2) และความเครียดและความรำคาญ จากการก่อสร้าง
(ร้อยละ 6.1) แสดงรายละเอียดดังตารางที่ 3.5.2-3

ส่วนที่ 3 การติดตามตรวจสอบการปฏิบัติตามมาตรการป้องกันและแก้ไขผลกระทบสิ่งแวดล้อม

จากการสำรวจความคิดเห็นพื้นที่ในระยะ 100 เมตร จากขอบเขตพื้นที่โครงการ ต่อการปฏิบัติ
ตามมาตรการป้องกันและแก้ไขผลกระทบสิ่งแวดล้อม ซึ่งสอบถามครอบคลุมในแต่ละด้าน ได้แก่ ด้านคุณภาพ
อากาศ ด้านระดับเสียง ด้านความสั่นสะเทือน ด้านการบำบัดน้ำเสียและการระบายน้ำ ด้านการจัดการขยะมูลฝอย
ด้านการป้องกันอัคคีภัย ด้านการคมนาคมขนส่ง ด้านอาชีวอนามัยและความปลอดภัย และด้านสภาพ
เศรษฐกิจและสังคม โดยผู้ตอบแบบสอบถามทั้งหมดระบุว่า ทางโครงการได้ปฏิบัติตามมาตรการป้องกันและ
แก้ไขผลกระทบสิ่งแวดล้อมอย่างเคร่งครัด และมีข้อเสนอแนะเพิ่มเติมซึ่งบริษัทฯ ได้แสดงไว้ในหัวข้อ 3.6
(รายละเอียดตารางผลการสำรวจความคิดเห็น แสดงดังภาคผนวก จ.2)

3.5.3 พื้นที่ตามแนวเส้นทางขนส่งวัสดุและอุปกรณ์ก่อสร้าง

ส่วนที่ 1 ข้อมูลทั่วไปของผู้ให้สัมภาษณ์

ผู้ตอบแบบสอบถามความคิดเห็นเป็นเพศหญิงมากที่สุด (ร้อยละ 60.0) และเพศชาย (ร้อยละ 40.0)
โดยเป็นหัวหน้าครอบครัวมากที่สุด (ร้อยละ 40.0) รองลงมาเป็นผู้จัดการ/ผู้ดูแลกิจการ (ร้อยละ 22.5) และ
เป็นคู่สมรสหัวหน้าครอบครัว (ร้อยละ 20.0)

อายุของผู้ตอบแบบสอบถามความคิดเห็น มีอายุมากกว่า 60 ปี มากที่สุด (ร้อยละ 42.5)
รองลงมา มีอายุอยู่ในช่วง 51 – 60 ปี (ร้อยละ 17.5) และมีอายุอยู่ในช่วง 41 – 50 ปี (ร้อยละ 15.0)

การนับถือศาสนา พบว่า ผู้ตอบแบบสอบถามความคิดเห็นทั้งหมดนับถือศาสนาพุทธ

ระดับการศึกษา ผู้ตอบแบบสอบถามความคิดเห็นจบการศึกษาระดับมัธยมศึกษาตอนปลาย (ม.6) และ
จบการศึกษาระดับปริญญาตรีมากที่สุด (ร้อยละ 25.0 เท่ากัน) รองลงมาจบการศึกษาระดับมัธยมศึกษาตอนต้น (ม.3)
(ร้อยละ 15.0) และจบการศึกษาระดับประถมศึกษา (ป.6) และจบการศึกษาระดับประกาศนียบัตรวิชาชีพชั้นสูง
(ร้อยละ 7.5 เท่ากัน)

อาชีพหลักของครอบครัว ผู้ตอบแบบสอบถามความคิดเห็นประกอบอาชีพธุรกิจส่วนตัวมากที่สุด
(ร้อยละ 55.0) รองลงมาประกอบอาชีพพนักงานบริษัท (ร้อยละ 20.0) และประกอบอาชีพค้าขาย (ร้อยละ 15.0)

จากการสอบถามจำนวนสมาชิกของครอบครัวผู้ตอบแบบสอบถาม พบว่า มีจำนวนสมาชิกรวม
ทั้งหมด 141 คน เป็นเพศหญิง จำนวน 72 คน (ร้อยละ 51.1) และเพศชาย จำนวน 69 คน (ร้อยละ 48.9)
ของสมาชิกทั้งหมด และมีจำนวนสมาชิกเฉลี่ยต่อหลังคาเรือน 3-4 คน (รายละเอียดแสดงดังตารางที่ 1
ในภาคผนวก จ.1)

ส่วนที่ 2 ผลกระทบที่เกิดขึ้นในระยะก่อสร้างของโครงการ

ผลกระทบด้านสิ่งแวดล้อม จากการสำรวจความคิดเห็นต่อผลกระทบด้านสิ่งแวดล้อมที่เกิดขึ้นในระยะก่อสร้างของโครงการ พบว่า ผู้ตอบแบบสอบถาม ระบุว่า ได้รับผลกระทบ คือ ปัญหาการจราจรติดขัดจากรถบรรทุกที่เข้า-ออกโครงการ (ร้อยละ 32.5) รองลงมา คือ ปัญหาฝุ่นละอองจากการก่อสร้างและการขนส่งวัสดุอุปกรณ์ก่อสร้าง และปัญหาเสียงดังรบกวนจากการก่อสร้างและการขนส่งวัสดุอุปกรณ์ก่อสร้าง (ร้อยละ 17.5 เท่ากัน) และความสั่นสะเทือนจากการตอกเสาเข็มก่อสร้างฐานราก (ร้อยละ 10.0) แสดงรายละเอียดดังตารางที่ 3.5.3-1

ผลกระทบด้านเศรษฐกิจ สังคม จากการสำรวจความคิดเห็นต่อผลกระทบด้านเศรษฐกิจ สังคมที่เกิดขึ้นในระยะก่อสร้างของโครงการ พบว่า ผู้ตอบแบบสอบถาม ระบุว่า ได้รับผลกระทบด้านบวก คือ ประชาชนมีรายได้เพิ่มขึ้นจากการค้าขาย/ประกอบกิจการ และเศรษฐกิจของชุมชนดีขึ้นเนื่องจากการก่อสร้างโครงการ (ร้อยละ 5.0 เท่ากัน) และประชาชนในชุมชนมีงานทำจากการรับจ้างในโครงการ (ร้อยละ 2.5) แสดงรายละเอียดดังตารางที่ 3.5.3-2

ผลกระทบด้านสุขภาพ จากการสำรวจความคิดเห็นต่อผลกระทบด้านสุขภาพที่เกิดขึ้นในระยะก่อสร้างของโครงการ ผู้ตอบแบบสอบถาม ระบุว่า ได้รับผลกระทบ คือ เกิดโรคระบบทางเดินหายใจจากฝุ่นละอองไอเสียจากเครื่องจักร และเครื่องยนต์ และส่งผลกระทบต่อระบบการได้ยินจากเสียงรบกวนในการก่อสร้าง (ร้อยละ 2.5 เท่ากัน) แสดงรายละเอียดดังตารางที่ 3.5.3-3

ส่วนที่ 3 การติดตามตรวจสอบการปฏิบัติตามมาตรการป้องกันและแก้ไขผลกระทบสิ่งแวดล้อม

จากการสำรวจความคิดเห็นพื้นที่ตามแนวเส้นทางขนส่งวัสดุและอุปกรณ์ก่อสร้างต่อการปฏิบัติตามมาตรการป้องกันและแก้ไขผลกระทบสิ่งแวดล้อม ซึ่งสอบถามครอบคลุมในแต่ละด้าน ได้แก่ ด้านคุณภาพอากาศ ด้านระดับเสียง ด้านความสั่นสะเทือน ด้านการบำบัดน้ำเสียและการระบายน้ำ ด้านการจัดการขยะมูลฝอย ด้านการป้องกันอัคคีภัย ด้านการคมนาคมขนส่ง ด้านอาชีวอนามัยและความปลอดภัย และด้านสภาพเศรษฐกิจและสังคม โดยผู้ตอบแบบสอบถามทั้งหมดระบุว่า ทางโครงการได้ปฏิบัติตามมาตรการป้องกันและแก้ไขผลกระทบสิ่งแวดล้อม อย่างเคร่งครัดและไม่มีข้อเสนอแนะเพิ่มเติมแต่อย่างใด (รายละเอียดตารางผลการสำรวจความคิดเห็น แสดงดังภาคผนวก จ.2)

3.5.4 พื้นที่อ่อนไหว

พื้นที่อ่อนไหวที่อยู่ในระยะ 1,000 เมตร จากขอบเขตพื้นที่โครงการ มีจำนวน 2 แห่ง ได้แก่ โรงพยาบาลซีจีเอช และโรงเรียนนิเวศวารินทร์ โดยโรงเรียนนิเวศวารินทร์ แจ้งว่าได้รับทราบข้อมูลและรายละเอียดต่างๆ จากโครงการ แต่ไม่ประสงค์แสดงความคิดเห็นต่อผลกระทบที่เกิดขึ้นในระยะก่อสร้างของโครงการ และมาตรการป้องกันและแก้ไขผลกระทบสิ่งแวดล้อมของโครงการ

ตารางที่ 3.5.3-1 ผลการสำรวจผลกระทบด้านสิ่งแวดล้อมที่เกิดขึ้นในระยะก่อสร้างของโครงการของกลุ่มตัวอย่างที่อยู่ในพื้นที่ตามแนวเส้นทางขนส่งวัสดุและอุปกรณ์ก่อสร้าง

ผลกระทบด้านสิ่งแวดล้อม	จำนวนผู้ตอบแบบแสดงความคิดเห็น n = 40 ตัวอย่าง				จำแนกระดับผลกระทบ					
	จำนวน (n) (ไม่มีผลกระทบ)	ร้อยละ	จำนวน (n) (มีผลกระทบ)	ร้อยละ	น้อย (n)	ร้อยละ	ปานกลาง (n)	ร้อยละ	มาก (n)	ร้อยละ
1. การจราจรติดขัดจากรถบรรทุกที่เข้า-ออกโครงการ	27	67.5	13	32.5	0	0.0	9	69.2	4	30.8
2. ฝุ่นละอองจากการก่อสร้างและการขนส่งวัสดุอุปกรณ์ก่อสร้าง	33	82.5	7	17.5	1	14.3	4	57.1	2	28.6
3. เสียงดังรบกวนจากการก่อสร้างและการขนส่งวัสดุอุปกรณ์ก่อสร้าง	33	82.5	7	17.5	3	42.9	3	42.9	1	14.3
4. ความสั่นสะเทือนจากการตอกเสาเข็มก่อสร้างฐานราก	36	90.0	4	10.0	3	75.0	0	0.0	1	25.0
5. ท่อระบายน้ำอุดตันจากเศษดินในการปรับพื้นที่และเศษวัสดุก่อสร้าง	38	95.0	2	5.0	0	0.0	1	50.0	1	50.0
6. กลิ่นเหม็นจากขยะ	40	100.0	0	0.0	0	0.0	0	0.0	0	0.0
7. กลิ่นเหม็นจากน้ำเสีย	40	100.0	0	0.0	0	0.0	0	0.0	0	0.0
8. กลิ่นเหม็นจากไอเสียเครื่องยนต์	40	100.0	0	0.0	0	0.0	0	0.0	0	0.0
9. กลิ่นเหม็นจากไอน้ำมันเครื่องจักร	40	100.0	0	0.0	0	0.0	0	0.0	0	0.0
10. ขยะมูลฝอยจากการก่อสร้าง และคนงานก่อสร้าง	40	100.0	0	0.0	0	0.0	0	0.0	0	0.0
11. น้ำเสียจากกิจกรรมการก่อสร้าง และคนงานก่อสร้าง	40	100.0	0	0.0	0	0.0	0	0.0	0	0.0
12. อาคารบ้านเรือนได้รับความเสียหาย	40	100.0	0	0.0	0	0.0	0	0.0	0	0.0

ตารางที่ 3.5.3-2 ผลการสำรวจผลกระทบด้านเศรษฐกิจ สังคม ที่เกิดขึ้นในระยะก่อสร้างของโครงการของกลุ่มตัวอย่างที่อยู่ในพื้นที่ตามแนวเส้นทางขนส่งวัสดุและ
อุปกรณ์ก่อสร้าง

ผลกระทบด้านเศรษฐกิจ สังคม	จำนวนผู้ตอบแบบแสดงความคิดเห็น n = 40 ตัวอย่าง				จำแนกระดับผลกระทบ					
	จำนวน (n) (ไม่มีผลกระทบ)	ร้อยละ	จำนวน (n) (มีผลกระทบ)	ร้อยละ	น้อย (n)	ร้อยละ	ปานกลาง (n)	ร้อยละ	มาก (n)	ร้อยละ
1. ประชาชนมีรายได้เพิ่มขึ้นจากการค้าขาย/ ประกอบการ	38	95.0	2	5.0	1	50.0	1	50.0	0	0.0
2. เศรษฐกิจของชุมชนดีขึ้นเนื่องจากการ ก่อสร้างโครงการ	38	95.0	2	5.0	1	50.0	1	50.0	0	0.0
3. ประชาชนในชุมชนมีงานทำจากการรับจ้าง ในโครงการ	39	97.5	1	2.5	1	100.0	0	0.0	0	0.0
4. ปัญหาจราจรขโมยเพิ่มมากขึ้น	40	100.0	0	0.0	0	0.0	0	0.0	0	0.0
5. ปัญหาทะเลาะวิวาทระหว่างคนงานก่อสร้าง และคนในชุมชน	40	100.0	0	0.0	0	0.0	0	0.0	0	0.0
6. ปัญหาความไม่ปลอดภัยในชีวิตและทรัพย์สิน	40	100.0	0	0.0	0	0.0	0	0.0	0	0.0
7. เสียงดังจากคนงานพูดคุยกัน	40	100.0	0	0.0	0	0.0	0	0.0	0	0.0

ตารางที่ 3.5.3-3 ผลการสำรวจผลกระทบด้านสุขภาพที่เกิดขึ้นในระยะก่อสร้างของโครงการของกลุ่มตัวอย่างที่อยู่ในพื้นที่ตามแนวเส้นทางขนส่งวัสดุและอุปกรณ์
ก่อสร้าง

ผลกระทบด้านสุขภาพ	จำนวนผู้ตอบแบบแสดงความคิดเห็น n = 40 ตัวอย่าง				จำแนกระดับผลกระทบ					
	จำนวน (n) (ไม่มีผลกระทบ)	ร้อยละ	จำนวน (n) (มีผลกระทบ)	ร้อยละ	น้อย (n)	ร้อยละ	ปานกลาง (n)	ร้อยละ	มาก (n)	ร้อยละ
1. โรคระบบทางเดินหายใจจากฝุ่นละออง ไอเสียจากเครื่องจักร และเครื่องยนต์	39	97.5	1	2.5	1	100.0	0	0.0	0	0.0
2. ส่งผลต่อระบบการได้ยินจากเสียงรบกวน ในการก่อสร้าง	39	97.5	1	2.5	1	100.0	0	0.0	0	0.0
3. ความเครียดและความรำคาญ จากการ ก่อสร้าง	40	100.0	0	0.0	0	0.0	0	0.0	0	0.0
4. ได้รับอุบัติเหตุจากโครงการ	40	100.0	0	0.0	0	0.0	0	0.0	0	0.0
5. เพิ่มภาระให้กับสถานบริการทางการแพทย์ ในบริเวณรอบพื้นที่โครงการ	40	100.0	0	0.0	0	0.0	0	0.0	0	0.0

3.6 ข้อเสนอแนะที่มีต่อโครงการ

จากการสำรวจความคิดเห็นของประชาชนต่อผลกระทบที่เกิดขึ้นทั้งในระยะก่อสร้างของโครงการ มีข้อเสนอแนะต่อโครงการ แสดงดังตารางที่ 3.6-1

ตารางที่ 3.6-1 ข้อเสนอแนะต่อโครงการ จากผลการสำรวจความคิดเห็นที่มีต่อมาตรการป้องกันและแก้ไขผลกระทบสิ่งแวดล้อม ตามมาตรการติดตามตรวจสอบผลกระทบสิ่งแวดล้อม

ผลกระทบ	ผู้ห่วงกังวล	ข้อเสนอแนะที่มีต่อโครงการ
1. คุณภาพอากาศ	- พื้นที่ติดโครงการ - พื้นที่ในระยะ 100 เมตร จากขอบเขตพื้นที่โครงการ	- เสนอให้เพิ่มมาตรการเพื่อลดผลกระทบด้านฝุ่นละออง
2. เสียงและความ สั่นสะเทือน	- พื้นที่ติดโครงการ	- โครงการควรควบคุมการทำงานที่ทำให้เกิดผลกระทบจาก เสียงดังและความสั่นสะเทือน
3. สภาพเศรษฐกิจและ สังคม	- พื้นที่ในระยะ 100 เมตร จากขอบเขตพื้นที่โครงการ	- อยากให้โครงการเข้ามาติดตามผลกระทบจากโครงการ ตามที่เคยแจ้งไว้
4. ประเด็นอื่นๆ	- พื้นที่ติดโครงการ - พื้นที่ในระยะ 100 เมตร จากขอบเขตพื้นที่โครงการ	- อยากให้โครงการเข้ามาดำเนินการซ่อมแซมพื้นที่กระเบื้อง ที่ได้รับผลกระทบจากโครงการ และการซ่อมแซมรอยแตก ให้แข็งแรง ให้ใช้งานได้อย่างยาวนาน - อยากให้โครงการเข้ามาดำเนินการซ่อมแซมอาคารที่ได้รับ ผลกระทบจากโครงการ
	- พื้นที่ในระยะ 100 เมตร จากขอบเขตพื้นที่โครงการ	- โครงการควรปฏิบัติตามมาตรการด้านสิ่งแวดล้อมอย่าง เคร่งครัด - การดำเนินงานก่อสร้างโครงการรบกวนการพักผ่อนของ ผู้พักอาศัยโดยรอบ - คอมเพรสเซอร์แอร์ไม่ควรติดตั้งไปทางบ้านพักอาศัย - ช่วงระหว่างที่มีการซ่อมแซมอาคาร อาจต้องย้ายที่พักและ ปิดสถานประกอบการ อยากให้โครงการพิจารณาในเรื่องนี้ - กังวลเรื่องสุขภาพในระยะยาว

ทั้งนี้ ในช่วงการก่อสร้างของโครงการ หากได้รับผลกระทบสามารถแจ้งไปยังโครงการ ผ่านช่องทาง
ต่างๆ และกล่อมรับความคิดเห็นบริเวณด้านหน้าโครงการ ซึ่งทางโครงการได้จัดเจ้าหน้าที่คอยรับทราบปัญหา
และผลกระทบที่ได้รับ และดำเนินการแก้ไขปัญหาย่างรวดเร็ว สำหรับความคิดเห็นและข้อเสนอแนะดังกล่าว
จะนำไปปรับปรุงการดำเนินการก่อสร้าง และการป้องกันเพื่อลดผลกระทบสิ่งแวดล้อมต่อไป